



# 2020 泉州市 水资源公报

QUANZHOU WATER RESOURCE BULLETIN

泉州市水利局



## 目 录

概述.....	1
一 水资源量.....	2
(一) 降水量.....	2
(二) 地表水资源量.....	8
(三) 地下水资源量.....	10
(四) 水资源总量.....	10
(五) 出境水资源量.....	11
二 蓄水动态.....	12
三 供用水量.....	13
(一) 供水量.....	13
(二) 用水量.....	15
(三) 用水指标.....	17
四 重要水事.....	18
(一) 抗旱工作扎实有效.....	18
(二) 金门供水有效保障.....	18
(三) 水利项目增效提速.....	19
(四) 坚决打赢贫困人口饮水安全攻坚战.....	19
(五) 深化河湖长制全面实施.....	20
(六) 节水型社会持续推进.....	20



## 概述

2020年全市平均降水量1155.5mm，折合年水量129.880亿 $m^3$ ，比上年偏少24.5%，比多年平均偏少28.7%，属枯水年。全市最大点降水量为永春县介福乡紫美站1661.5mm；最小点降水量为晋江市深沪镇深沪站486.5mm。全市地表水资源量52.530亿 $m^3$ ，地下水资源量20.143亿 $m^3$ ，地表水和地下水不重复量0.180亿 $m^3$ ，水资源总量52.710亿 $m^3$ ，人均拥有水资源量为600 $m^3$ ，全市出境水量17.568亿 $m^3$ 。

全市年供水总量27.496亿 $m^3$ ，年用水总量27.496亿 $m^3$ ，比上年减少2.9%。其中：农业用水量10.566亿 $m^3$ ，占总用水量的38.4%，比上年增加33.4%；工业用水量8.322亿 $m^3$ ，占总用水量的30.3%，比上年减少36.3%；城镇公共用水量1.956亿 $m^3$ ，占总用水量的7.1%，比上年减少11.2%；居民生活用水量4.241亿 $m^3$ ，占总用水量的15.4%，比上年减少8.2%；生态环境用水量2.411亿 $m^3$ ，占总用水量的8.8%，比上年增加380.0%。



## 一 水资源量

### (一) 降水量

2020年全市平均降水量1155.5mm，折合年水量129.880亿m<sup>3</sup>，比上年偏少24.5%，比多年平均偏少28.7%，属枯水年。行政分区中，年降水量最大的是德化县，为1473.0mm；最小的是石狮市，为504.7mm。与多年平均相比，各县（市、区）均偏少18.4%~53.7%。

2020年泉州市行政分区降水量

表1

分区名称	鲤城	丰泽	洛江	泉港	惠安	台投	晋江	石狮	南安	安溪	永春	德化	全市
年降水量 (mm)	875.1			1056.2	708.0	621.1	605.5	504.7	972.4	1324.5	1310.5	1473.0	1155.5
折合年水量 (亿m <sup>3</sup> )	4.866			3.633	3.838	1.335	4.414	0.898	19.633	39.389	19.159	32.714	129.880
与多年平均 比较(%)	-36.2			-18.4	-40.5	-43.8	-50.0	-53.7	-37.7	-25.5	-24.1	-20.1	-28.7
与上年比较 (%)	-35.0			-8.3	-41.5	-43.2	-44.3	-53.8	-34.6	-24.5	-16.8	-10.6	-24.5

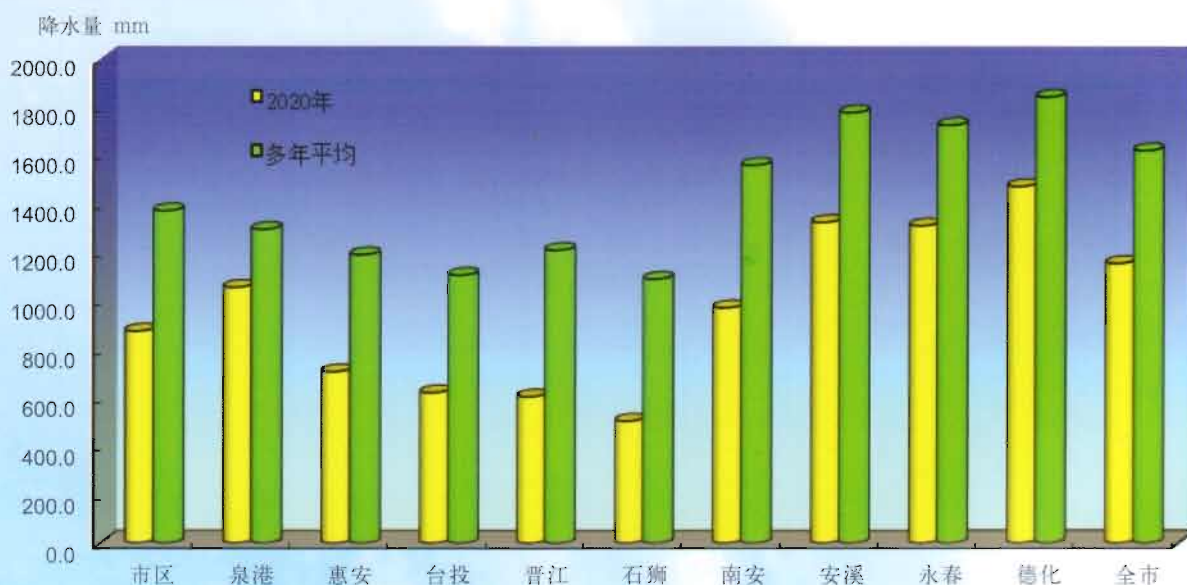


图1 2020年泉州市行政分区年降水量与多年平均值比较



全市三条主要江河中，晋江、大樟溪（泉州市境内）、洛阳江（含黄塘溪）年降水量分别为1178.2mm、1493.2mm、909.5mm；与多年平均相比，分别偏少29.4%、20.2%、33.8%。

2020年泉州市主要江河降水量与多年平均值比较

表2

江河名称	晋江	大樟溪（泉州部分）	洛阳江（含黄塘溪）
年降水量 (mm)	1178.2	1493.2	909.5
多年平均降水量 (mm)	1667.7	1871.0	1373.8
与多年平均比较 (%)	-29.4	-20.2	-33.8

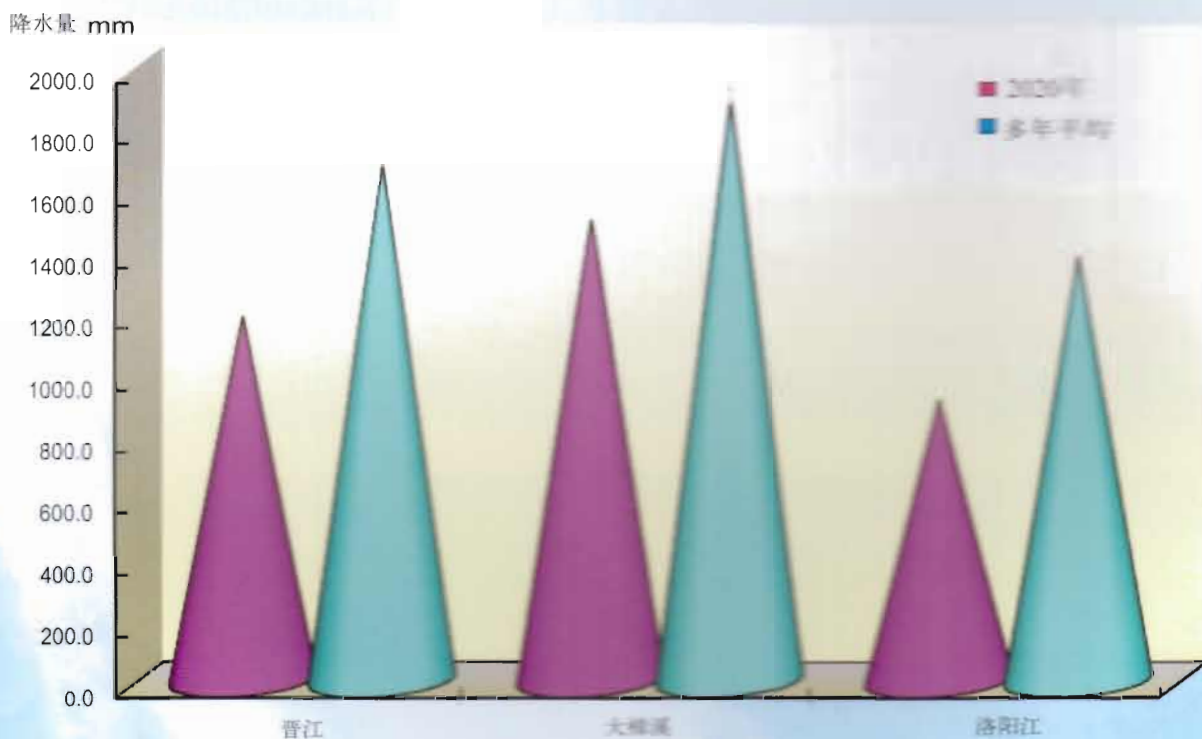


图2 2020年泉州市主要江河降水量与多年平均值比较



受气候和地形影响，我市降水空间分布不均匀。今年全市降水偏少较多，年降水量大于1500mm的区域主要分布在德化戴云山脉、永春东溪上游达中和紫美一带及安溪九龙江片区，年降水量小于500mm的低值区主要分布在惠安崇武、晋江市深沪和金井一带。全市最大点降水量为永春县介福乡紫美站1661.5mm；最小点降水量为晋江市深沪镇深沪站486.5mm。



图3 2020年泉州市降水量等值线图





2020年泉州市降水量等值线距平图

图4







2020年固定降水代表站为安溪、石碇、崇武。我市降水年内分配不均，代表站汛期降水量占全年降水量的比值在66.6%~76.2%之间，最大连续4个月降水量占全年降水量的比值在48.5%~63.9%之间。

2020年泉州市各降水代表站降水量

表3

单位：mm

月份	1	2	3	4	5	6	7	8	9	10	11	12	全年
安溪	44.5	52.5	108.0	68.0	221.0	123.5	44.5	160.5	155.5	0.0	4.0	33.0	1015.0
石碇	45.0	74.5	93.5	56.0	118.5	101.0	46.0	92.0	93.5	0.5	8.5	32.5	761.5
崇武	38.0	33.0	44.5	42.0	104.5	126.0	2.5	45.0	31.5	2.0	0.0	27.0	496.0

降水量 (mm)

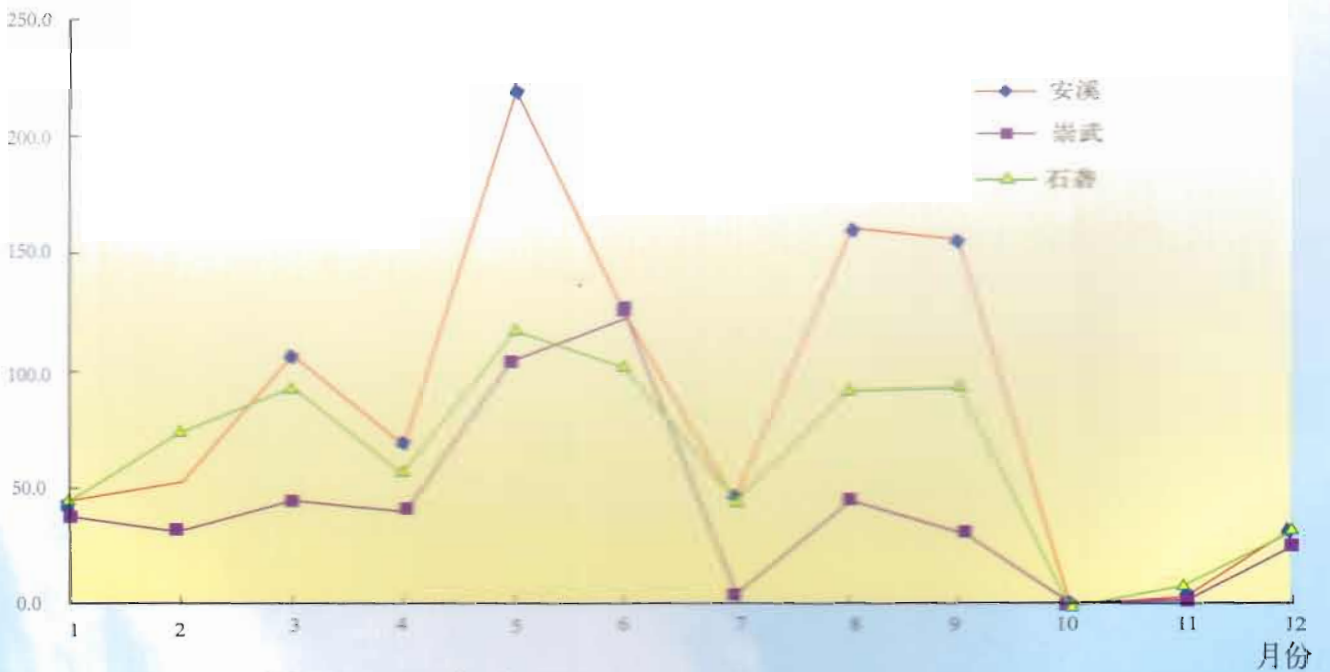


图5 2020年泉州市代表站月降水量过程线

## (二) 地表水资源量

2020年全市地表水资源量为52.530亿m<sup>3</sup>，折合年径流深467.3mm，比上年偏少45.1%，比多年平均偏少46.4%。与多年平均相比，各县市均偏少，偏少最多的为石狮市71.7%。行政分区中，安溪县的地表水资源量最多，为18.076亿m<sup>3</sup>，比多年平均偏少43.2%，占全市地表水资源总量的34.4%；石狮市的地表水资源量最少，为0.197亿m<sup>3</sup>，比多年平均偏少71.7%，仅占全市地表水资源总量的0.4%。

2020年泉州市行政分区地表水资源量与多年平均值比较

表4

分区名称	鲤城	丰泽	洛江	泉港	惠安	台投	晋江	石狮	南安	安溪	永春	德化	全市
地表水资源量 (亿m <sup>3</sup> )	1.720			1.378	1.224	0.367	1.134	0.197	7.383	18.076	8.205	12.846	52.530
多年平均 (亿m <sup>3</sup> )	3.459			1.713	2.644	0.982	3.575	0.695	14.910	31.831	14.207	24.012	98.027
与多年平均 比较(%)	-50.3			-19.6	-53.7	-62.7	-68.3	-71.7	-50.5	-43.2	-42.2	-46.5	-46.4

地表水资源量(亿m<sup>3</sup>)

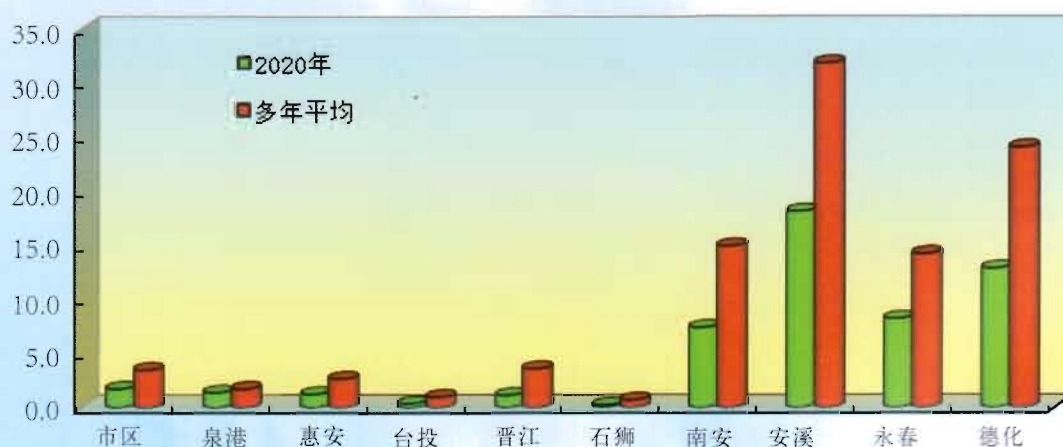


图6 2020年泉州市行政分区地表水资源量与多年平均值比较



2020年全市主要江河晋江、大樟溪（泉州部分）、洛阳江（含黄塘溪）的地表水资源量分别为27.396亿 $m^3$ 、9.071亿 $m^3$ 、1.263亿 $m^3$ 。其中晋江的地表水资源量最多，占全市主要江河总量的72.6%。全市主要江河地表水资源量晋江、大樟溪、洛阳江分别比多年平均偏少46.1%、46.8%和45.5%。

表5 2020年泉州市主要江河地表水资源量与多年平均值比较

流域名称	晋江	大樟溪（泉州部分）	洛阳江（含黄塘溪）
地表水资源量 (亿 $m^3$ )	27.396	9.071	1.263
多年平均 (亿 $m^3$ )	50.812	17.050	2.317
与多年平均比较 (%)	-46.1	-46.8	-45.5

地表水资源量

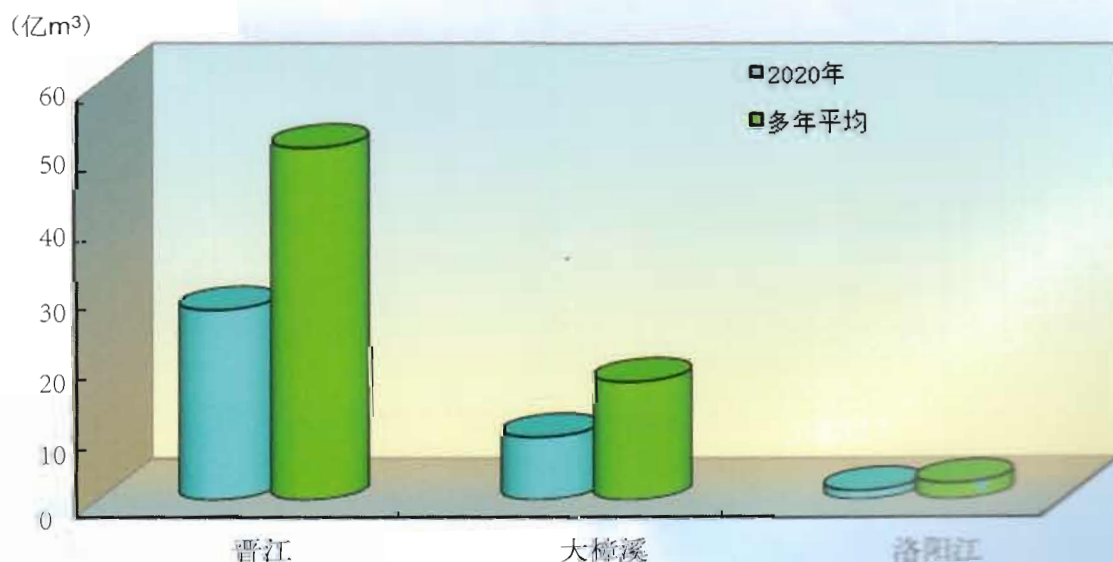


图7 2020年泉州市主要江河地表水资源量与多年平均值比较



### (三) 地下水资源量

2020年全市地下水资源总量20.143亿 $m^3$ ，占全市水资源总量的38.2%。行政分区中，地下水资源量最多的是安溪县6.959亿 $m^3$ ，最少的是石狮市0.076亿 $m^3$ ，分别占全市地下水资源总量的34.5%和0.4%。

2020年泉州市行政分区地下水资源量

表6

分区名称	鲤城	丰泽	洛江	泉港	惠安	台投	晋江	石狮	南安	安溪	永春	德化	全市
地下水资源量 (亿 $m^3$ )	0.650			0.520	0.460	0.138	0.436	0.076	2.808	6.959	3.151	4.945	20.143

### (四) 水资源总量

2020年全市水资源总量52.710亿 $m^3$ 。其中：地表水资源量52.530亿 $m^3$ ，地下水资源量20.143亿 $m^3$ ，地表水和地下水不重复量0.180亿 $m^3$ 。全市平均产水系数0.41，平均产水模数46.89万 $m^3/km^2$ 。

2020年泉州市行政分区水资源总量

表7

分区名称	鲤城	丰泽	洛江	泉港	惠安	台投	晋江	石狮	南安	安溪	永春	德化	全市
地表水资源量 (亿 $m^3$ )	1.720			1.378	1.224	0.367	1.134	0.197	7.383	18.076	8.205	12.846	52.530
地下水资源量 (亿 $m^3$ )	0.650			0.520	0.460	0.138	0.436	0.076	2.808	6.959	3.151	4.945	20.143
地表水与地下水 不重复量(亿 $m^3$ )	0.000			0.000	0.000	0.000	0.145	0.035	0.000	0.000	0.000	0.000	0.180
水资源总量 (亿 $m^3$ )	1.720			1.378	1.224	0.367	1.279	0.232	7.383	18.076	8.205	12.846	52.710



水资源总量  
(亿m<sup>3</sup>)

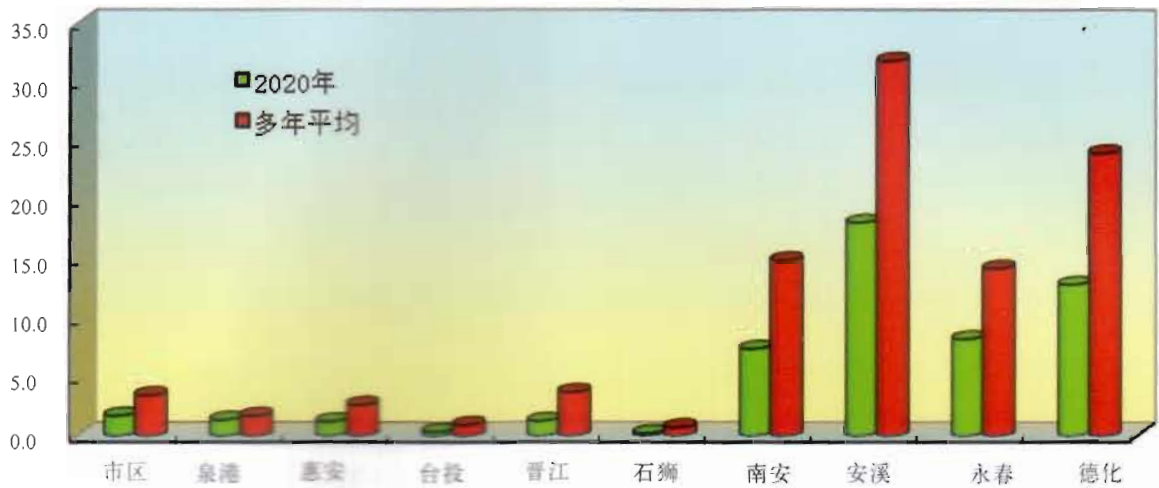


图8 2020年泉州市行政分区水资源总量与多年平均值比较

### (五) 出境水资源量

2020年全市出境水资源量17.568亿m<sup>3</sup>，占全市水资源量的33.4%。其中流入九龙江流域的水资源量7.412亿m<sup>3</sup>，流入闽江流域的水资源量9.990亿m<sup>3</sup>，流入木兰溪流域的水资源量0.166亿m<sup>3</sup>。



## 二 蓄水动态

根据全市2座大型水库和18座中型水库的资料统计，2020年末总蓄水量5.5673亿m<sup>3</sup>，比上年末减少0.6451亿m<sup>3</sup>。其中2座大型水库2020年末总蓄水3.9909亿m<sup>3</sup>，比上年末增加0.3375亿m<sup>3</sup>。

表8 2020年泉州市大、中型水库蓄水动态

水库名称		所在地点	流域面积 (km <sup>2</sup> )	总库容 (亿m <sup>3</sup> )	年初蓄水量 (亿m <sup>3</sup> )	年末蓄水量 (亿m <sup>3</sup> )	年蓄水变量 (亿m <sup>3</sup> )
大型	山美	南安码头	1023	6.5500	3.1784	3.6208	0.4424
	惠女	洛江马甲	105.8	1.2327	0.4750	0.3701	-0.1049
中型	龙门滩	德化龙门滩	360	0.5251	0.3304	0.1502	-0.1802
	涌溪	德化桂阳	224	0.6995	0.3670	0.1329	-0.2341
	东固	德化水口	126	0.5400	0.2350	0.1806	-0.0544
	涌口		1433	0.1660	0.1340	0.1356	0.0016
	彭村	德化盖德	144.5	0.7843	0.4151	0.4048	-0.0103
	五一	永春五里街	13.7	0.1033	0.0389	0.0282	-0.0107
	龙门滩四级	永春东关	314	0.1625	0.1291	0.1146	-0.0145
	蓝田	安溪兰田	161	0.2260	0.1520	0.0999	-0.0521
	村内	安溪龙门	18.4	0.1055	0.0466	0.0405	0.0061
	石壁	南安水头	79.6	0.6147	0.1700	0.0298	-0.1402
	后桥	南安柳城	33.2	0.4040	0.1560	0.0484	-0.1076
	笋塔	南安乐峰	48.3	0.1540	0.0736	0.0584	-0.0152
	坂头	南安英都	19.7	0.1121	0.0470	0.0159	-0.0311
	文溪	永春岵山	20.7	0.1159	0.0330	0.0387	-0.0057
	新安	晋江磁灶	12.5	0.1560	0.0670	0.0253	-0.0417
	泗洲	泉港涂岭	21.4	0.1957	0.0500	0.0301	-0.0199
	陈田		29.2	0.2425	0.0600	0.0080	-0.0520
	菱溪		51.2	0.2510	0.0543	0.0345	-0.0198
合计			4239.2	13.3408	6.2124	5.5673	-0.6451



### 三 供用水量

#### (一) 供水量

2020年全市供水总量27.496亿m<sup>3</sup>，其中地表水源供水量为26.359亿m<sup>3</sup>，占总供水量的95.9%；地下水源供水量为0.644亿m<sup>3</sup>，占总供水量的2.3%，其他供水量为0.493亿m<sup>3</sup>，占总供水量的1.8%。行政分区中，晋江市供水最大，达5.697亿m<sup>3</sup>，洛江区供水最小，仅0.510亿m<sup>3</sup>。

注：供水量是指各种水源工程为用户提供的包括输水损失在内的毛供水量（不含水力发电用水量）。

2020年泉州市行政分区供水量

表9

单位：亿m<sup>3</sup>

分区名称	鲤城	丰泽	洛江	泉港	惠安	台投	晋江	石狮	南安	安溪	永春	德化	全市
地表供水量	1.009	1.380	0.507	1.092	2.005	0.746	5.265	1.656	4.787	3.790	1.885	2.237	26.359
地下供水量	0.010	0.011	0.001	0.020	0.059	0.015	0.411	0.070	0.013	0.011	0.008	0.015	0.644
其他供水量	0.075	0.085	0.002	0.003	0.012	0.001	0.021	0.041	0.011	0.193	0.021	0.028	0.493
合计	1.094	1.476	0.510	1.115	2.076	0.762	5.697	1.767	4.811	3.994	1.914	2.280	27.496

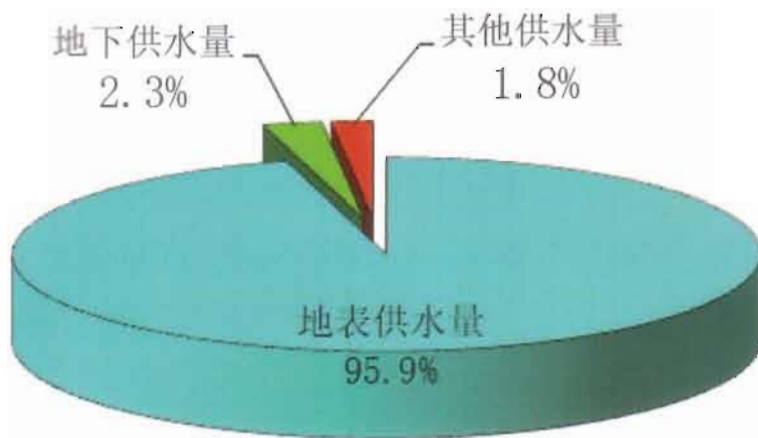


图9 2020年泉州市供水量组成示意图

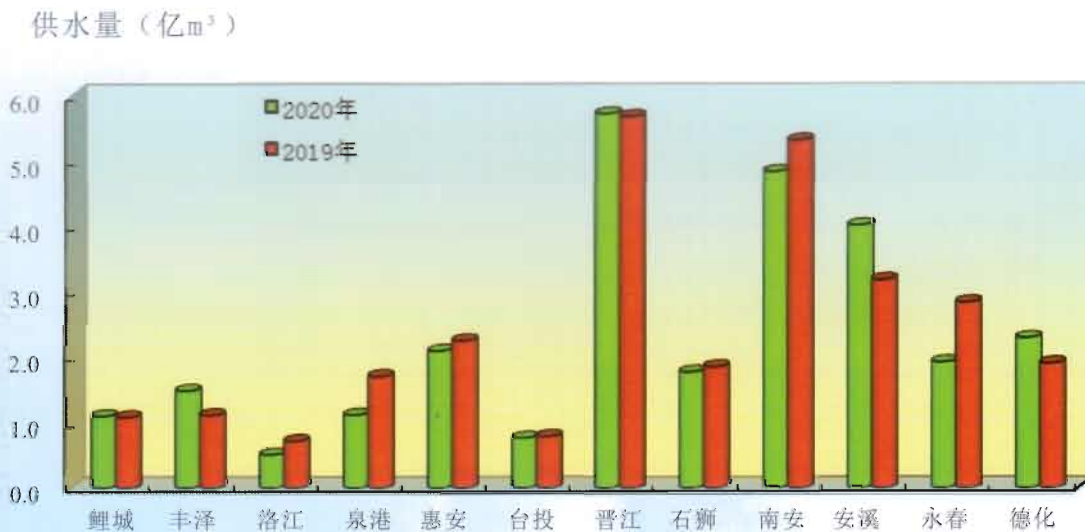


图10 泉州市行政分区2020年与2019年供水量比较





## （二）用水量

2020年全市用水总量27.496亿 $m^3$ 。农业用水量为10.566亿 $m^3$ ，其中农田灌溉用水量为9.175亿 $m^3$ ，林牧渔畜用水量1.391亿 $m^3$ ；工业用水量为8.322亿 $m^3$ ；城镇公共用水量为1.956亿 $m^3$ ；居民生活用水量为4.241亿 $m^3$ ；生态环境用水量为2.411亿 $m^3$ 。行政分区中，晋江市用水量最大，为5.697亿 $m^3$ ；洛江区用水量最少，为0.510亿 $m^3$ 。

注：用水量是指分配给用户的包括输水损失在内的毛用水量（不含水力发电用水和海水利用量）。其中，农田灌溉用水包括水田、水浇地、菜田用水；林牧渔畜用水包括林果地、草场、鱼塘补水、牲畜用水；工业用水包括火电及一般工业用水；城镇公共用水包括建筑业及第三产业用水；居民生活用水包括城镇居民生活、农村居民生活用水；河道外生态环境用水包括绿化、环卫、河湖补（换）水。

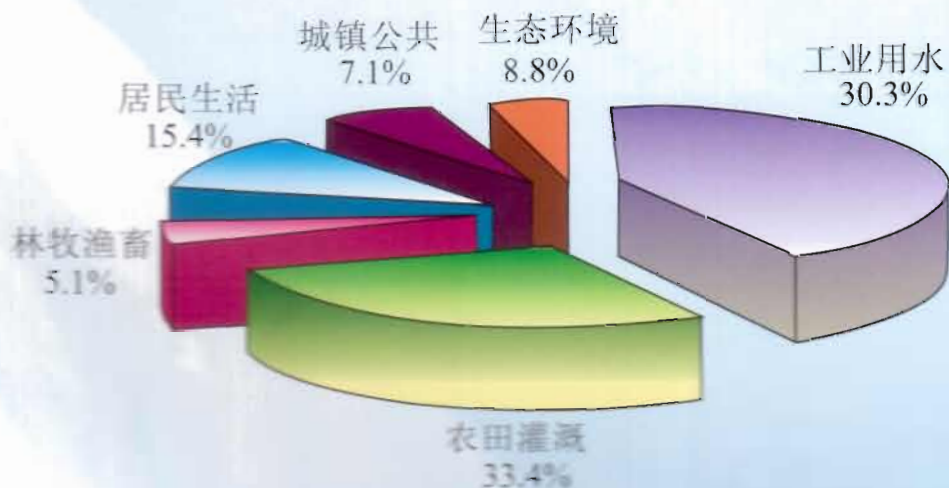


图11 2020年泉州市用水量组成示意图



2020年泉州市行政分区用水量

表10

单位: 亿m<sup>3</sup>

分区名称	鲤城	丰泽	洛江	泉港	惠安	台投	晋江	石狮	南安	安溪	永春	德化	全市
农田灌溉	0.012	0.014	0.205	0.267	0.710	0.211	1.055	0.140	1.978	1.951	1.236	1.396	9.175
林牧渔畜	0.001	0.000	0.087	0.071	0.076	0.049	0.074	0.020	0.338	0.467	0.071	0.137	1.391
工业用水	0.140	0.202	0.067	0.493	0.675	0.268	2.479	0.968	1.605	0.707	0.227	0.491	8.322
城镇公共	0.083	0.283	0.049	0.083	0.169	0.060	0.533	0.195	0.148	0.200	0.089	0.064	1.956
居民生活	0.269	0.388	0.091	0.160	0.381	0.096	0.954	0.320	0.714	0.462	0.248	0.158	4.241
生态环境	0.589	0.589	0.011	0.041	0.065	0.078	0.602	0.124	0.028	0.207	0.043	0.034	2.411
总用水量	1.094	1.476	0.510	1.115	2.076	0.762	5.697	1.767	4.811	3.994	1.914	2.280	27.496

用水量(亿m<sup>3</sup>)

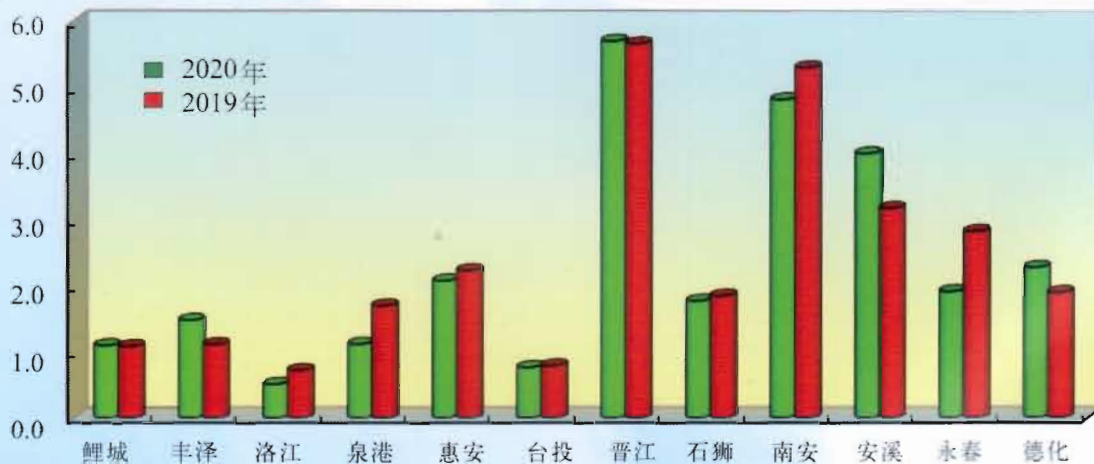


图12 泉州市行政分区2020年与2019年用水量比较



### (三) 用水指标

2020年全市人均水资源量为 $600\text{m}^3$ ，人均综合用水量为 $313\text{m}^3$ ，万元GDP（当年价）用水量 $28\text{m}^3$ ，农田灌溉亩均用水量为 $608\text{m}^3$ ，万元工业增加值（当年价）用水量为 $17\text{m}^3$ ，城镇人均公共用水量为 $89\text{升/日}\cdot\text{人}$ ，城镇居民人均生活用水量为 $135\text{升/日}\cdot\text{人}$ ，农村居民人均生活用水量为 $127\text{升/日}\cdot\text{人}$ 。

与上年相比，农田灌溉亩均用水量增加 $26.4\%$ ，万元GDP（当年价）用水量无增减，万元工业增加值用水量减少 $32.0\%$ 。

2020年泉州市行政分区用水指标

表11

分区名称	鲤城	丰泽	洛江	泉港	惠安	台商	晋江	石狮	南安	安溪	永春	德化	全市
人均水资源量 ( $\text{m}^3/\text{人}$ )	125			389	157	147	62	34	487	1801	1942	3868	600
人均综合用水量 ( $\text{m}^3/\text{人}$ )	255	211	206	315	266	306	276	258	317	398	453	686	313
万元GDP用水量 ( $\text{m}^3/\text{万元}$ )	18	20	18	16	21	25	22	19	36	54	39	79	28
万元工业增加值用水量 ( $\text{m}^3/\text{万元}$ )	6	25	5	10	12	15	17	26	22	23	9	38	17
农田灌溉亩均用水量 ( $\text{m}^3/\text{亩}$ )	428	648	645	602	725	660	506	379	634	617	702	562	608
城镇人均公共用水量 ( $\text{升/日}\cdot\text{人}$ )	53	111	92	115	102	126	103	91	43	110	94	68	89
城镇居民人均生活用水量 ( $\text{升/日}\cdot\text{人}$ )	172	152	106	135	159	118	122	121	132	132	133	129	135
农村居民人均生活用水量 ( $\text{升/日}\cdot\text{人}$ )	0	0	93	109	99	92	136	171	124	121	205	135	127



## 四 重要水事

### （一）抗旱工作扎实有效

今年1至12月，泉州市平均降雨量1155.5毫米，比多年同期偏少28.7%。面对2020年特大旱情的不利局面，泉州市坚持“月调控、旬调度、日调节”机制，优先利用天然河道来水、尽量延长供水期的同时，分三次从山美水库向惠女水库应急供水2000万立方米，并加快惠安县城城市防洪和生态环境建设项目（包括引水工程惠东干渠整治和蓄水工程应急备用水库），实施惠东应急备用水库至中化原水输水项目、泉安南路供水管道工程和双龙路供水管道工程等应急工程，大大缓解惠安县、泉港区、晋江市西片区用水紧张问题，确保了中化乙烯、百宏石化项目顺利投产。

### （二）金门供水有效保障

着眼安全，落实机制，加强常态化管理，主动靠前协调推进金门供水沿线风险隐患排查整改、海底管道安全等重点工作，有效保障金门供水安全，2020年共安全供水526万吨，福建晋金供水公司与金门自来水厂签订的115项协议水质检测指标均能满足要求，根本解决金门水荒问题。同时，金门供水水源保障工程项目正式列为国务院150项重大水利工程。



### （三）水利项目增效提速

全面开展四季度畅通“双循环”冬季冲刺攻坚行动，充分发挥局机关9个督导组的作用，通过建立干部挂钩重点项目“点对点”督导等机制，倒排节点、压茬推进、强化督导、精准施策，快速、安全、有序推进水利项目建设。2020年，全市完成水利投资76.15亿元（向上争取资金10.2亿元），完成率100.74%，较2019年投资73.14亿元同比增长4.12个百分点，35个在建项目已完工18个，32个计划开工项目已全部开工。2019年12月30日，白濑水利枢纽工程正式开工建设，2020完成年度投资25.02亿元，占计划投资20亿元的125.1%。

### （四）坚决打赢贫困人口饮水安全攻坚战

紧扣“现状排查复核、水质检测、具备接入集中供水覆盖率、问题整改落实和用水安全保障等五方面工作100%”的目标，制定督导方案、监管方案和任务清单，建立定期督导机制和周报制度。市、县两级共组建工作小组41个、出动干部170多人，强化建档立卡贫困人口饮水安全排查复核及问题整改落实。投入市级资金487万元，全面完成全市1.1万户建档立卡贫困户饮水安全入户调查和水质检测工作，排查发现问题全部整改到位见底清零，确保贫困人口饮水安全。



### （五）深化河湖长制全面实施

以“打造泉州生命河、生活河、生态河的美丽幸福河”为目标，以开展“碧水清河”专项行动为抓手，努力推进河湖长制从“有名有实”到“有力有为”转变，从“有效管控”到“综合治理”转变。施行《晋江洛阳江流域水环境保护条例》，大幅提升两大流域管理保护法制化水平。标准化做法入选水利部19个河长制典型案例之一，创新做法被水利部作为全国2个典型案例之一报送中央改革办，全市8件河湖长制优秀视频作品在水利部“守护美丽河湖”全国短视频公益大赛获奖，其中一等奖作品1件（全国共3件），市河长办获评最佳组织奖。永春县获国务院表彰为“全国河长制湖长制工作激励县”。

### （六）节水型社会持续推进

永春县获评水利部第三批节水型社会建设达标县（区），南安市和德化县建成省级节水型社会建设达标县，石狮市、晋江市获评省级节水型城市，我市县域节水型社会（或城市）覆盖率达83%。全市建成98个省级节水型单位、81个省级节水型企业、49个省级节水型小区。



主办单位：泉州市水利局

编辑单位：泉州市水政水资源站

泉州水文水资源勘测分中心

审 定：刘建兴 王逸民 卢友行

审 核：陈丽辉 陈伟仁 陈少川 张佳孟

编 辑：张志强 林元润 陈淑云 贾香香

王翠芳 陈 欣 黄星浩 于婷婷

郭昌集 林进辉

封面摄影：黄万成

# 泉州市水资源公报

QUANZHOU WATER RESOURCE BULLETIN

